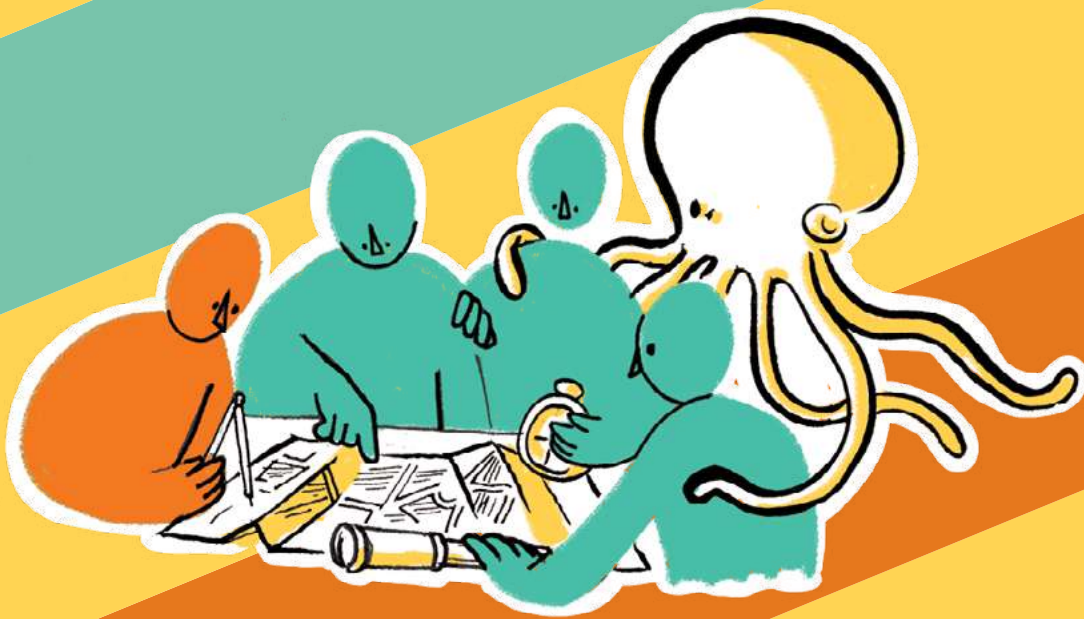


Construire et mener une recherche avec et pour la société

Favoriser la participation et
renforcer la portée sociale de sa thèse

28 - 29 janvier et 11 mars 2025



Intervenantes et intervenants

Dans le cadre du projet [LYSiERES²](#) et de l'engagement de l'Université Lumière Lyon 2 en faveur du **dialogue entre sciences et société**, la Boutique des Sciences a développé une **formation doctorale transversale aux enjeux et pratiques de la recherche participative**.

Cette formation de trois jours est destinée aux **doctorantes et doctorants de toutes disciplines du site Lyon/Saint-Étienne** s'intéressant aux démarches de **co-production des savoirs**. Sans chercher à simplifier ou à normer les pratiques de recherche, cette formation vise à **en faire entrevoir d'autres, plus collaboratives, afin d'élargir les horizons** des jeunes chercheuses et chercheurs, que ces derniers soient simplement curieux ou qu'elles/ils expérimentent déjà des formes de recherche collaborative/partenaire/action en lien avec des collectifs locaux (entreprises, associations, citoyennes et citoyens, pouvoirs publics et collectivités territoriales). Elle offre également certains **repères théoriques, épistémologiques et méthodologiques** permettant aux doctorantes et doctorants de construire leur posture et démarche de recherche dans un **contexte d'interaction avec des individus et/ou collectifs issus de la société civile**.

Fondée sur l'alternance de **temps d'apports théoriques et épistémologiques**, de **temps d'échanges et de débat**, d'**activités pratiques individuelles et en groupe**, de **présentations de projets**, de **misés en situation et d'expérimentations de techniques et d'outils**, cette formation vise à **faciliter l'articulation entre les travaux doctoraux et la société civile**, notamment en analysant les **conditions et enjeux liés à l'implication de « non chercheuses et non chercheurs »** au sein des projets de recherche. Elle valorise également, tout au long des modules, les **expériences propres des participantes et participants** dans le but de **croiser les expériences et pratiques des chercheuses et chercheurs et de renforcer l'interconnaissance à l'échelle locale**.

Ainsi, tout en répondant à un **besoin croissant d'adaptation des formations universitaires à des pratiques plus dialogiques de recherche**, cette formation s'inscrit dans le **développement de la Boutique des Sciences comme espace privilégié de rencontres, d'échanges, de débat et de formation** autour des pratiques de recherche participative depuis sa création en 2013.



Hélène Chauveau

Chargée de projets pour la Boutique des Sciences



Morgane Montagnat

Chargée de projets pour la Boutique des Sciences



Léandre Guignier

Chargé de projets Santé pour la Boutique des Sciences



Florian Covelli

Directeur de l'Institut Français du Monde Associatif



Pascal Béguin

Professeur des Universités en Ergonomie (Université Lyon 2)



Florian Charvolin

Chercheur en Sociologie (CNRS)



Mathilde Perray

Post-doctorante en Psychologie sociale (Université Lyon 2)



Valérie Pueyo

Maîtresse de conférences en Ergonomie (Université Lyon 2)



Benoît Urgelli

Maître de conférences HDR en Sciences de l'éducation (Université Lyon 2)



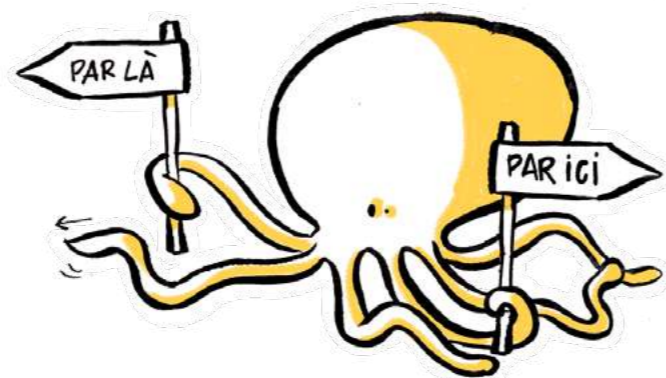
Avec la participation d'associations engagées dans des projets de recherche participative :



LICRA (Ligue internationale contre le racisme et l'antisémitisme)

Solidarité Paysans

Programme



Mardi 28 janvier : Découvrir, aller vers

- 09h - 09h15** Accueil et ouverture
- 09h15 - 10h45** **Module d'ouverture** | Interconnaissance, expériences, attentes et questionnements à l'égard des recherches participatives
- 11h - 13h** **Module théorique** | Connaissance, savoir et savoir-faire, engagement dans la cité
- 13h - 14h** Pique-nique collectif
- 14h - 14h45** **Module pratique collectif** | Arpentage critique de textes de cadrages : vers quelle définition collective des recherches participatives ?
- 15h - 17h** **Module théorique 2** | Les espaces de variation des recherches participatives
- 17h - 17h15** Clôture de la journée et appel à outils
-

Mercredi 29 janvier : S'approprier, s'outiller

- 09h - 09h15** Accueil et ouverture
- 09h15 - 11h15** **Module pratique individuel** | Décortiquage de thèse : quelle place possible et souhaitée pour une approche participative de sa recherche ?
- 11h30 - 12h30** **Module retour de projet 1**
- 12h30 - 13h30** Déjeuner
- 13h30 - 14h30** **Module retour de projet 2**

- 14h30 - 15h30** **Module de discussion** | Mettre en œuvre une démarche de recherche participative entre leviers, freins, contraintes et conditions : discussion à partir d'exemples, expériences et études de cas
- 15h45 - 16h30** **Module pratique collectif** | Marché aux outils facilitateurs de participation et de co-construction
- 16h30 - 17h15** **Module réflexif individuel** | Construire un objectif personnel en rapport avec les démarches de recherches participatives
-

Mardi 11 mars : Expérimenter, aller, venir, revenir et ouvrir le champ

- 09h - 09h15** Accueil et ouverture
- 09h15 - 11h15** **Module pratique collectif** | Retours de terrain : de la théorie à la pratique : quelles réussites, difficultés et nouveaux enjeux pour les démarches de recherche participative ?
- 11h30 - 12h30** **Module panorama** | La recherche participative depuis le monde associatif : panorama des initiatives et tendances actuelles
- 12h30 - 13h30** Déjeuner
- 13h30 - 14h30** **Module panorama** | Dynamique et évolution des dispositifs de recherche au contact des enjeux Sciences et Société
- 14h30 - 14h45** **Complément** | Les réseaux des recherches participatives : ressources locales, nationales et internationales
- 15h - 16h** **Module d'ouverture** | Les différents modes de relation de la chercheuse et du chercheur à la société : à côté et au-delà des recherches participatives
- 16h - 16h30** **Module pratique collectif** | Déplacer ses représentations des recherches participatives
- 16h30 - 17h20** **Module réflexif individuel** | Retour nourrissant à la thèse : vers une approche personnelle des recherches participatives
- 17h20 - 17h30** Clôture de la formation

JOUR 1 : Découvrir, aller vers

Module d'ouverture | Interconnaissance, expériences, attentes et questionnements à l'égard des recherches participatives

Au démarrage de cette formation, nous vous proposons de vous livrer à un état des lieux de vos représentations et interrogations vis-à-vis des « recherches participatives » et de vos attentes quant à cette formation. Le but est, d'une part, de vous permettre de garder une trace personnelle de votre propre cheminement vis-à-vis de ces pratiques de recherche et, d'autre part, de nous permettre d'adapter le contenu de la formation à vos attentes.

1. Faites état de vos propres représentations vis-à-vis des « recherches participatives » : que sont-elles ou peuvent-elles être pour vous, aujourd'hui ?

Vous pouvez mobiliser des mots clés, des qualificatifs, des exemples concrets, un schéma, etc. Si plus évident, vous pouvez également procéder par « la négative », en détaillant ce que les recherches participatives ne sont pas pour vous.

Choisissez un mot-clé à partager en plénière, qui caractérise pour vous ces pratiques.

2. Éventuellement, identifiez ce qui vous questionne ou vous interroge quant à ces pratiques de recherche, de manière générale ou de manière concrète dans vos travaux de recherche :

Choisissez une piste d'interrogation à partager en plénière.

3. Formulez vos attentes vis-à-vis de la formation :

Que souhaitez-vous comprendre/acquérir/expérimenter pendant cette formation ? Que souhaitez-vous qu'elle vous apporte ? Avez-vous des besoins précis en termes de contenu, format, sujets, expériences ?

Module pratique collectif | Arpentage critique de textes de cadrages : vers quelle définition collective des recherches participatives

Nous vous proposons à la lecture différents textes de cadrages liés à la mise en oeuvre de démarches de recherches participatives au sein d'organisations ou de collectifs variés :

- La [Charte nationale des sciences et recherches participatives](#), 2017
- La [Charte du Croisement des Savoirs et des Pratiques avec des personnes en situation de pauvreté et d'exclusion sociale](#) élaborée par ATD Quart Monde, 2015
- Le [Guide des bonnes pratiques des sciences participatives avec les pêcheurs et pêcheuses du Léman](#), 2024
- La [Charte d'ouverture à la société](#) proposée par INRAE, 2008
- Le document [Collaborations entre chercheurs et associations de malades ; vers de bonnes pratiques de recherche participative](#) élaboré par le Groupe de réflexion avec les associations de malades (GRAM) de l'Inserm, 2022

Chaque groupe dispose d'un texte. Après l'avoir lu en autonomie, échangez avec les membres de votre groupe et préparez un retour collectif.

1. Présentez brièvement le texte, resituez-le pour des personnes ne l'ayant pas lu :

Faites au mieux en fonction des éléments qui vous sont donnés (ou non). Si il vous manque des informations de contexte, décrivez le registre d'écriture, l'intention, etc.

2. Identifiez collectivement :

- Ce qui vous semble important/inspirant dans ce texte

- Ce qui vous semble flou/imprécis/abstrait et ce qui vous interroge

- Ce qui vous semble absent/manquant de ce texte

Pour approfondir la méthode de l'arpentage :

- [Arpentage, technique de lecture et d'analyse collective](#), Réseau Grappe
- [L'arpentage et le savoir collectif du partage](#), CIEP



JOUR 2 : S'approprier, s'outiller

Module pratique individuel | Décortiquage de thèse : quelle place possible et souhaitée pour une approche participative de sa recherche ?

ÉTAT DES LIEUX

Titre de la thèse :

Année de thèse :

Discipline d'inscription :

Contexte et financement de la thèse (*CDU, CIFRE, thèse non financée, etc.*) :

Origine du sujet de recherche (*projet personnel, projet de laboratoire, réponse à un AAP, etc.*) :

Question/problématique de recherche :

Type(s) de méthodes :

RECU

Finalité(s) :

À quoi sert/peut servir votre recherche (pour vous ou pour d'autres) ?

Quel est son but (au-delà de documenter son objet) ?

Écosystème social de la recherche :

Schématisez ci-dessous les différents types d'actrices et acteurs liés à votre recherche, ainsi que leurs interrelations et la nature de leurs liens. Représentez notamment :

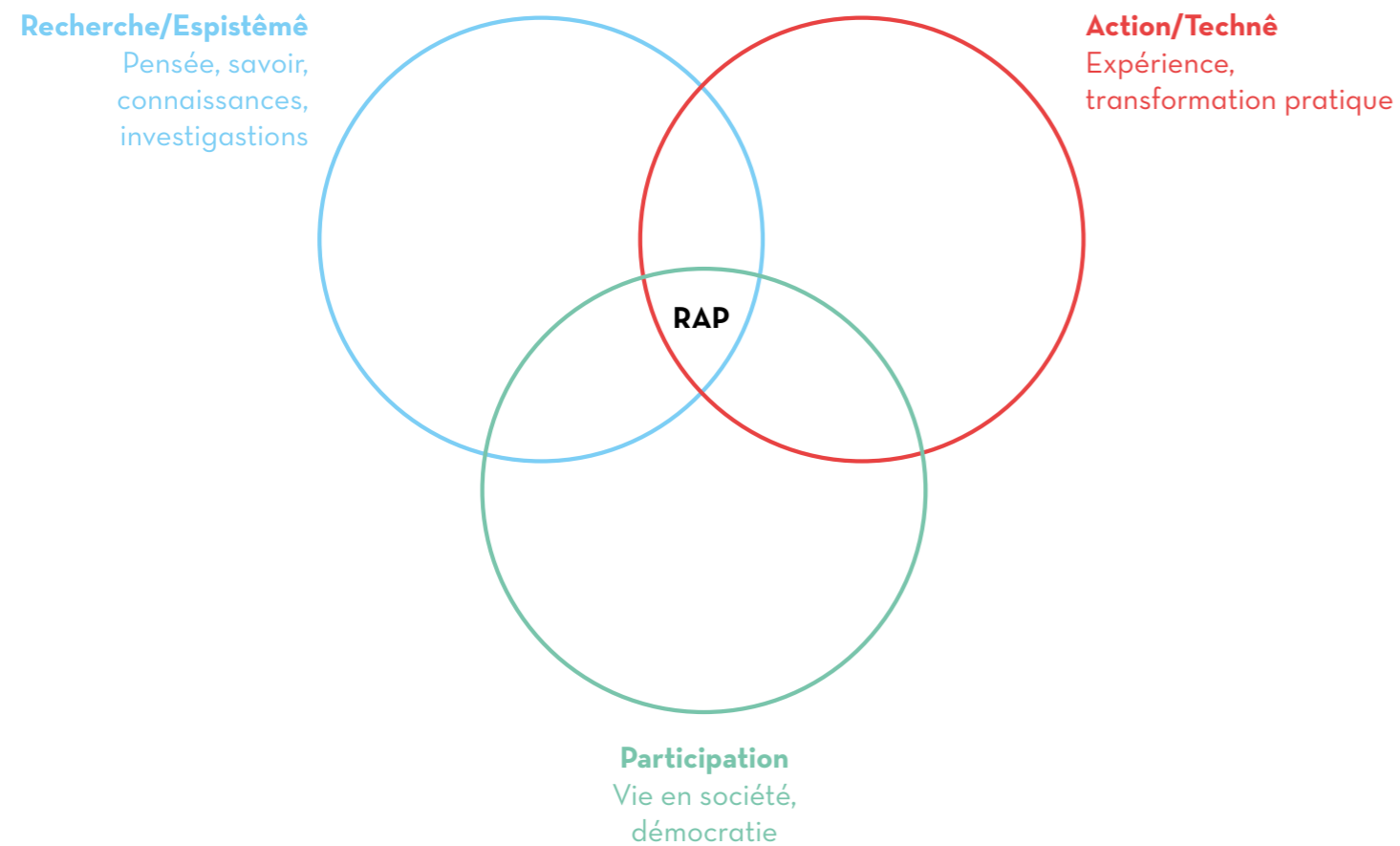
- les personnes, actrices et acteurs impliqués dans la direction/construction voire le financement de votre recherche
- les personnes, actrices et acteurs impliqués d'une manière ou d'une autre dans votre recherche (quelle est la nature de leur implication ?)
- les personnes, actrices et acteurs intéressés ou potentiellement intéressés par votre recherche (que vous soyez ou non déjà en lien avec elles/eux)

Positionnement dans le paradigme de la recherche/action/participation :

Situez aujourd'hui votre recherche au sein des cercles de la recherche/participation/action¹.

Votre démarche est-elle plutôt orientée recherche/participation/action ? Repérez-vous un décalage entre votre positionnement effectif et souhaité ?

Renseignez à côté de chaque cercle ce qui pour vous relève de la dimension de recherche, de l'action (cette dimension peut vous dépasser, dans le cadre de votre thèse, et concerner la structure dans laquelle vous travaillez : dans ce cas, inscrivez les perspectives d'action envisagées, même si elles peuvent être poursuivies après votre travail) et de la participation.



PROJECTION

Visualisez grâce à la frise ci-dessous dans quelle temporalité une implication vous semble possible :

- Pour qui ?
- À quelle étape de votre projet de recherche (construction de l'objet/de la problématique, de la méthodologie, réalisation des enquêtes, analyse des données, mise en discussion des hypothèses ou résultats, restitution de votre travail, etc. - la liste n'est pas exhaustive) ?
- Quels sont les temps forts/échéances qui vont traverser/impacter votre thèse (pour vous ou les personnes impliquées/à impliquer) ?

¹Cette activité est inspirée des travaux nord-américains sur la recherche-action-participative. Cf. [Jacques M. Chevalier, Daniel J. Buckles et Michelle Bourassa, Guide de la recherche-action, la planification et l'évaluation participatives, SAS2 Dialogue, Ottawa, Mars 2013, p. 3.](#)

Module réflexif individuel | Construire un objectif personnel en rapport avec les démarches de recherches participatives

À l'issue de cette deuxième journée de formation, nous vous proposons d'identifier un objectif personnel à expérimenter qui fasse écho aux enjeux évoqués pendant ces deux journées et vous permette de réfléchir à la dimension potentiellement participative de vos recherches. Cet objectif doit vous conduire à « expérimenter » quelque chose, à vous déplacer même légèrement et ponctuellement vis-à-vis de la manière dont vous envisagez ou réalisez votre recherche.

- ▶ *Cet objectif peut être ambitieux ou très modeste, peu importe. Il peut s'agir d'une réflexion sur votre méthodologie ou la construction de votre objet d'étude, de l'identification d'une structure (association, entreprise, collectivité) intéressée ou concernée par votre recherche et que vous pourriez contacter, d'un outil vu en formation que vous souhaiteriez tester, etc.*
- ▶ *Cet objectif peut s'inscrire dans le cadre de votre thèse ou en déborder (autre projet de recherche ou de travail).*
- ▶ *Si une approche de type participatif vous semble incompatible avec vos travaux et contextes de travail, votre objectif peut consister, d'ici la prochaine journée de formation, à construire une argumentation sur les raisons qui ne vous permettent pas de mettre en place une telle démarche.*
- ▶ *Si plus porteur pour vous, vous pouvez travailler en binômes.*

1. Identifiez votre objectif à expérimenter :

2. À la lumière des contenus et échanges des deux premiers jours de formations, identifiez les points de vigilances/contraintes à prendre en compte pour réaliser votre objectif :

3. Gardez trace, d'ici la prochaine journée de formation, de votre expérimentation :

Identifiez les étapes, les points de réussite, vos réflexions et ressentis, ainsi que les points de blocage/difficultés. La troisième journée de formation permettra de travailler collectivement ces difficultés.

JOUR 3 : Expérimenter, aller, venir, revenir et ouvrir le champ

Module réflexif individuel | Retour nourrissant à la thèse : vers une approche personnelle des recherches participatives

Au terme de ces trois journées de formation, nous vous proposons de vous livrer à un temps d'auto-évaluation personnelle. Le but est de vous permettre d'apprécier la manière dont votre appréciation des recherches participatives a pu évoluer, ainsi que d'identifier ce que vous voulez retenir (voire appliquer) de cette formation et ce qui ne sert pas votre projet de recherche.

1. En confrontant les échanges qui viennent d'avoir lieu lors du débat des 4 coins et les notes que vous aviez prises lors de la première journée, analysez la manière dont vos représentations des recherches participatives se sont déplacées (ou pas !):

2. Faites le bilan de votre objectif personnel, expérimenté entre les jours 2 et 3 :

- Ce qui a fonctionné



- Ce qui a mal ou pas fonctionné

- Ce que vous feriez autrement

3. Tirez les fils de cette formation :

- Que retenez-vous de ces trois jours ?

- Que comptez-vous approfondir ou réinvestir dans votre pratique de recherche ?
Si rien ne vous semble appropriable, expliquez pourquoi les pratiques de recherches participatives vous semblent peu appropriées/souhaitables voire impossibles dans le cadre de votre recherche

- Quels sont les éléments qui vous ont manqués ?
Ou les pistes d'améliorations que vous souhaiteriez suggérer pour cette formation

Bibliographie et ressources

L'ensemble des références et ressources suivantes, proposées collectivement par les intervenants et intervenantes de cette formation, ne sont en aucun cas exhaustives et représentatives de la diversité actuelle et historique caractérisant les approches des recherches conduites en lien avec la société, ni de la pluralité des enjeux (éthiques, épistémologiques, méthodologiques, politiques et sociétaux) liés à ces démarches.

Elles sont plutôt à considérer comme quelques « points d'entrée » pour aborder les recherches participatives et se repérer dans la vaste bibliographie existante.

10 « points d'entrée » généraux pour aborder les recherches participatives :

- Anadón Marta. 2007. *La recherche participative : multiples regards*. Québec : Presses de l'Université du Québec.
- Bocquet Bertrand. 2021. « Participation citoyenne en recherche scientifique ». *Cahiers d'histoire du Cnam* vol.14 (1) : 111.
- Bocquet Bertrand, et Blangy Sylvie. 2022. « Des “sciences en société” partagées : comment coopérer et faire de la recherche autrement ? ». *Technologie et innovation*, 7(4).
- Bonny Yves. 2015. « Les recherches partenariales participatives : ce que chercher veut dire ». In *Les recherches-actions collaboratives. Une révolution de la connaissance, Politiques et interventions sociales*, éd. Les chercheurs ignorants. Rennes : Presses de l'EHESP, 36-43.
- Brun Patrick. 2017. « Le croisement des savoirs dans les recherches participatives. Questions épistémologiques ». *Vie sociale* 20(4) : 45-52.
- Callon Michel. 1999. « Ni intellectuel engagé, ni intellectuel dégage : La double stratégie de l'attachement et du détachement », *Sociologie du travail*.
- Fiorini Cyril. 2023. *La co-production des savoirs en pratiques au tournant du XXIe siècle : études de cas sur la mise en œuvre et la conduite des collaborations entre chercheurs et acteurs associatifs dans les domaines de la santé, de l'environnement et de la lutte contre la pauvreté*. Thèse de doctorat en Epistémologie, histoire des sciences et des techniques, HESAM.
- Gillet Anne, et Tremblay Diane-Gabrielle, (Dir.) 2017. *Les recherches partenariales et collaboratives*. Québec (Québec) : Presses de l'Université du Québec.
- Godrie Baptiste, Juan Maité et Carrel Marion 2022. « Recherches participatives et épistémologies radicales : un état des lieux ». *Participations* 32(1) : 11-50.
- Les Chercheurs ignorants. 2015. *Les recherches-actions collaboratives. Une révolution de la connaissance*. Rennes : Presses de l'EHESP.

Quelques références-repères disciplinaires :

Sociologie/anthropologie

- Cunin Elisabeth et Hernandez Valeria. 2007. « De l'anthropologie de l'autre à la reconnaissance d'une autre anthropologie », *Journal des anthropologues*, n°110-111, 10 p.
- Godrie Baptiste, Juan Maité et Carrel Marion. 2021. « Recherches participatives et épistémologies radicales : un état des lieux », *Participations* 2022/1 (N° 32) : 11-50.
- Mesnier Pierre-Marie, et Misotte Philippe (dir.). 2003. *La recherche-action, une autre manière de chercher, se former, transformer*. Paris L'Harmattan.
- Robichaud Arianne et Schwimmer Marina. 2020. « Les impasses critiques de la recherche participative : leçons tirées de débats épistémologiques en sociologie critique ». *Questions Vives. Recherches en éducation*, n° 33.

Sciences et génie de l'environnement

- Charvolin Florian. 2019. *Les sciences participatives au secours de la biodiversité*, Paris, Rue d'Ulm.
- Charvolin Florian et Heaton Lorna. 2022. « Au-delà des intentions de collégialité de la vigilance environnementale. Médiation et régulation des pratiques ». *Revue d'anthropologie des connaissances*, 16(16-4).
- Kimura Aya H. et Kinchy Abby. 2019. *Science by the people: Participation, power, and the politics of environmental knowledge*. Rutgers University Press.

Psychologie

- Demange Elise, Henry Emilie, Préau Marie. 2012. *De la recherche en collaboration à la recherche communautaire. Un guide méthodologique*, p. 214.
- Perray Mathilde, Traore Djenebou, Riegel Lucas, Rojas Castro Daniela, Spire Bruno, Mora, Mélinda, Yattassaye Adam, Préau Marie et group ANRS 12373 Gundo So. 2023. *Benefits and challenges of a community-based programme for women living with HIV in Mali*. *AIDS care*, 35(8) : 1100-1106.
- Saias Thomas. 2009. « Cadre et concepts-clés de la psychologie communautaire ». *Pratiques psychologiques*, 15(1) : 7-16.

Informatique

- Anderson David P., Cobb Jeff, Korpela Eric, Lebofsky Matt et Werthimer Dan. 2002. « SETI@home ». *Communications of the ACM* 45(11) : 56-61.
- Osmanliu, Esli, Paquette Jesseca, Grenier Annie-Danielle, Paul Lewis, Bouthillier Marie-Eve, Bédard Sylvain, et Pomey Marie-Pascale. 2022. « Fantastic perspectives and where to find them: involving patients and citizens in digital health research ». *Research Involvement and Engagement* 8(1) : 37.

Sciences politiques

- [Akrich Madeleine, Barthe Yannick et Rémy Catherine. 2013. *Sur la piste environnementale. Menaces sanitaires et mobilisations profanes*, 2010, Presses des Mines.](#)
- [Jasanoff Sheila. 2003. « Technologies of Humility: Citizen Participation in Governing Science ». *Minerva*, 41\(3\) : 223-244.](#)
- [Jasanoff Sheila. 2004. *States of Knowledge: The Co-Production of Science and Social Order*. London: Routledge.](#)
- [Wynne Brian. 1992. « Misunderstood Misunderstanding: Social Identities and Public Uptake of Science ». *Public Understanding of Science*, 1\(3\) : 281-304.](#)

Sciences de l'éducation

- [Dossier « Chercher ensemble, Projets, rencontres, imprévus et découvertes ». 2024. *Diversité*, n° 205.](#)
- [Khawaja Jaspar, Bagley Christopher et Taylor Becky. 2024. *Breaking the Silence: Critical discussion of a youth participatory action research project*.](#)
- [Monceau Gilles et Soulière Marguerite. 2017. « Mener la recherche avec les sujets concernés : comment et pour quels résultats ? » *Éducation et socialisation*, 45.](#)
- [Savournin Florence et Pelletier Liliane. 2024. *La "recherche avec", vers de nouveaux savoirs pour l'éducation et les sociétés inclusives*. Éditions Cepaduès.](#)

Sciences de l'information et de la communication

- [Pascual Espuny Céline, Catellani Andrea et Jalenques-Vigouroux Béatrice dir. 2021. « Les sciences participatives au prisme des Sciences de l'information et de la communication ». *Études de communication*, n°56.](#)
- [Morillon Laurent. 2015. « Rencontres de praticiens et de chercheurs en communication des organisations, des hybridations plurielles ». *Les Enjeux de l'Information et de la Communication*, 16\(3A\) : 163-173.](#)
- [Morillon Laurent et Bouzon Arlette. 2015. « Entre intelligence collective et porosité augmentée, étude d'un médiateur chercheurs-praticiens ». *Communication & Organisation*, 47, 75-84.](#)

Design

- [DiSalvo Carl. 2012. *Adversarial design*. Cambridge, MIT Press.](#)
- [Ehn Pelle, Nilsson Elisabet M., et Topgaard, Richard. \(Dir.\). 2014. *Making Futures. Marginal Notes on Innovation, Design, and Democracy*. Cambridge, MIT Press.](#)
- [Manzini Ezio. 2015. *Design when Everybody Designs*. Cambridge, MIT Press.](#)
- [Sanders Elizabeth B.-N. et Stappers Pieter J. 2008. « Co-creation and the new landscapes of design ». *CoDesign*, 4, p.5-18.](#)
- [Tromp Nynke. 2013. *Social design - How products and services can help us act in ways that benefit society* \(Unpublished doctoral dissertation\). Delft University of Technology.](#)

Sciences du langage

- [Garrido Sardà Maria Rosa. 2020. « Negotiating ethics: between contractual forms and collaborative reflection ». *Chroniques du terrain*.](#)
- [Smith Linda Tuhiwai. 1999. *Decolonizing methodologies: research and indigenous peoples*. London; New York: Zed Books.](#)
- [Van Driem George. 2016. « Endangered Language Research and the Moral Depravity of Ethics Protocols ». *Language Documentation & Conservation* 10, 243-252.](#)
- [Woods Lesley. 2023. *Something's Gotta Change: Redefining Collaborative Linguistic Research*. 1st edn. ANU Press.](#)

Histoire

- [Cornu Pierre et Valceschini Egizio. 2021. « Science et société à l'INRA : jalons pour une histoire ». *NOVAE*, n° spécial 01, 13-26.](#)
- [Coutellec Léo. 2015. *La science au pluriel. Essai d'épistémologie pour des sciences impliquées*, Paris, Editions Quae.](#)

Ergonomie

- [Béguin Pascal et Cerf Marianne \(dir.\). 2009. *Dynamique des savoirs, dynamique des changements*. Toulouse, Octarès.](#)

Quelques rapports et ressources plus générales :

- [Houllier Francois et Merilhou-Goudard Jean-Baptiste. 2016. « Les sciences participatives en France ». Rapport.](#)
- [Rapport INRAE-NOVAE, Sciences et recherches participatives à l'INRAE, numéro spécial 01, 2021.](#)
- [Storup Bérangère, et Millot Glen. 2013. *La recherche participative comme mode de production de savoirs. Un état des lieux des pratiques en France. Rapport.* > Voir également les autres rapports et ressources de l'association Sciences Citoyennes : <https://sciencescitoyennes.org/>](#)

Quelques formations complémentaires (en ligne) accessibles aux doctorantes et doctorants :

- [MOOC « Éthique de la recherche », Université de Lyon](#)
- [MOOC « Comment inscrire une recherche \(action\) participative respectueuse des principes FAIR ? »](#)
- [MOOC « Science ouverte », Université de Lyon](#)

Un guide pratique élaboré par des actrices et acteurs associatifs pour soutenir des projets de recherche participative :

- [Guide pratique de la recherche participative. En Auvergne-Rhône-Alpes et pour les associations. 2024, élaboré par Le Mouvement Associatif AURA.](#)

Boîte à outils pour la participation et la co-construction de la recherche

Les outils ne sont pas l'alpha et l'oméga de la participation, mais leur connaissance, leur maîtrise et la capacité à mobiliser le bon au bon moment (et à pouvoir improviser une adaptation) peut être déterminant dans la conduite d'une exploration collective

Créer un climat de confiance et d'interconnaissance entre les parties prenantes d'un projet de recherche

- Brises-glaces (icebreakers) divers et variés
- Visite/exploration commune
- Présentations alternatives au tour de table classique : croisées, dessinées, portrait minute, point commun, méthode du badge, méthode des événements clés
- Jeu, jeu de rôle
- Dessin d'esprit

S'organiser, se fixer un cadre, des attentes et des objectifs communs

- Charte/convention/contrat d'attentes et d'engagement
- Cartographie de l'écosystème d'actrices et acteurs du projet
- Analyse sociale CLIP
- Ligne du temps (du projet, de la recherche)
- Plan d'action (quoi, qui, où, quand, comment, avec quoi/qui)
- Schéma de processus
- Qsort
- Arbre à objectifs
- Roue socratique/roue radar
- Outil Vélo
- Méta-plan
- Atelier analyse du contexte
- Méthode ComMod (modélisation d'accompagnement)
- Blason des valeurs et attentes
- Atelier des visions souhaitables/non souhaitables

Recueillir des avis, défricher un sujet, explorer des représentations individuelles ou collectives

- Focus Group
- Atelier de photolangage
- Débat mouvant
- Débat des 4 coins
- Théâtre Forum
- Ciné-débat
- Atelier remue-méninges (brainstorming)
- World café
- Forum ouvert
- Dessin d'esprit
- Jeu de rôle
- Balade urbaine/rurale

Recueillir des données, réaliser des enquêtes

- Focus Group
- Atelier de photolangage
- Cartographie ou modélisation sensible/participative/heuristique/mentale
- Théâtre Forum
- Débat mouvant
- Qsort
- Dessin d'esprit
- Carnets de bords collectifs
- Observatoires vidéos/photos/sonores
- Ateliers scénario/ateliers fictions
- Jeu, jeu de rôle
- Élaboration et passation collective d'entretiens, de questionnaires
- Observation participante/participation observante

Animer des temps de travail en co-construction

- World café
- Focus Group
- Atelier remue-méninges (brainstorming)
- Ateliers de co-développement
- Méthode du tourniquet
- Tour de table des idées
- Le regroupement d'affinités
- Méthode du bâton de parole
- Atelier analyse du contexte
- Alimenter un blog commun

Diffuser des résultats, partager le travail, rendre compte ensemble

- Publications écrites (articles, livres, ouvrages, synthèses, rapports, manifestes) : scientifique ou grand public
- Publications numériques : web collaboratif, résultats et bases de données open source,
- Réalisations audio-visuelles : podcasts, films, émissions
- Créations participatives : cartographie sensible, fresque, exposition, jeu/jeu de rôle, observatoires photographiques
- Performances : théâtre, conférences gesticulées
- Restitution interne ou publique
- Événement scientifique (communication dans un colloque) ou grand public (forum, festival, fête de quartier)



Faire des choix scientifiques, stratégiques, techniques, trouver des solutions

- Roue socratique/roue radar
- Arbre à problèmes
- Qsort
- Ateliers de co-développement
- Forum ouvert
- Tableau de compatibilité/tableau multi-critères
- Les 5 pourquoi/méthode QQOQCCP
- Méthode Charette/Design thinking
- Champ de forces

Analyser des données, interpréter des résultats

- Méthode d'analyse en groupe
- Arpentage de textes ou de lots de données
- Entretiens de confrontation

Quelques ressources en ligne sur les outils facilitant la participation

- Floriane Karas, Terre de Liens, [Mobilisation citoyenne : comment faire ? Recueil d'outils et de méthodes](#)
- Institut Atlantique d'Aménagement du Territoire, [Guide méthodologique du travail en commun](#)
- Lisode, [Guide de concertation territoriale et de facilitation](#)
- Jacques Chevalier, Daniel Buckles et Michelle Bourassa, [Guide de la recherche-action, la planification et l'évaluation participatives](#)
- Boîte à outils du site [Recherche Action](#)
- Boîte à outils du [Living Knowledge network](#)

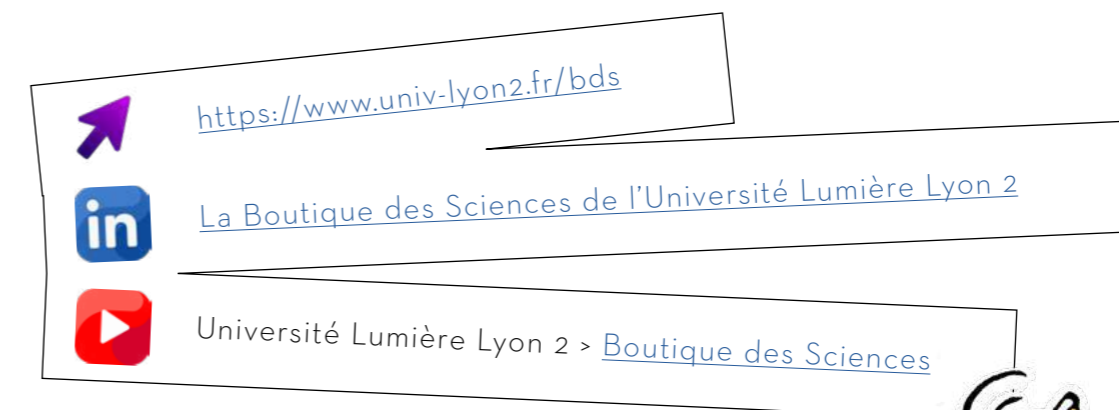
Cette formation est proposée par la [Boutique des Sciences](#) de l'Université Lumière Lyon 2.

Intégrée en 2021 à la **Direction Sciences et Société** de l'Université, la Boutique des Sciences **favorise depuis sa création à Lyon en 2013, le dialogue et la collaboration entre les organisations de la société civile et la recherche scientifique**, telle qu'elle se fait dans les laboratoires du site Lyon/Saint-Étienne.

Chaque année, la Boutique des Sciences **accompagne des projets de recherche émergents**, centrés sur la **demande sociale**, et **impliquant des citoyennes et citoyens à toutes les étapes** du processus scientifique. Ces projets, qui prennent des formes variées (stages de recherche de Master 2, projets étudiants, hackatons, missions doctorales, etc.), s'appuient sur le **croisement des expériences et des savoirs** entre les actrices et acteurs de la société civile et l'ensemble des domaines des sciences humaines et sociales, des sciences de la nature ou des sciences de l'ingénieur. La Boutique des Sciences propose un **appui financier** pour ces projets, ainsi qu'un **accompagnement à la mise en place de démarches participatives** au sein de collectifs de citoyennes et citoyens, et de chercheuses et chercheurs. Elle accompagne également des projets de plus grande ampleur, financés par l'Agence Nationale de la Recherche, dans le cadre de **missions de tiers-veille** et d'accompagnement de la coopération entre actrices, acteurs, chercheuses et chercheurs, sur le long terme.

Ainsi, la Boutique des Sciences offre un **potentiel d'expérimentation dans le renouvellement des formes de recherche et de pédagogie**. Elle se présente également comme un **espace d'échanges et de veille** autour de ces démarches de **co-production des savoirs**, notamment par l'organisation de **séminaires, d'ateliers, de formations, de journées de rencontres, etc.**

Retrouvez la Boutique des Sciences et l'ensemble de ses projets et activités en ligne :



Retrouvez ce carnet au format numérique
et les autres ressources produites par la BDS

sur <https://www.univ-lyon2.fr/bds>